

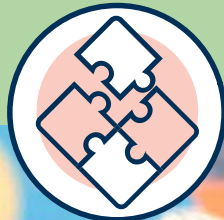


Juin 2025

n°2

Rezé Château

Journal de Projet



Square Rigolo ©Camille Martin



ma rue
mon quartier
ma ville

ÉDITO

Votre journal de projet pour Château



AGNÈS BOURGÉAIS

Transformer un quartier, ce n'est pas seulement repenser ses rues, ses équipements, ses espaces publics. C'est aussi – et d'abord – reconnaître ce qu'il est, ce qu'il porte d'histoires, de partages, d'élan citoyens. Le Château est de ces quartiers vivants, puissants de liens, riches de visages et d'initiatives. Et c'est avec vous, que nous écrivons son avenir.

Car nous portons une ambition claire : faire du Château un quartier à la hauteur de celles et ceux qui y vivent. Le projet que nous portons n'est pas une simple opération urbaine : c'est une volonté de justice, d'égalité et de reconnaissance. Améliorer le quotidien, renforcer les liens, rendre la ville plus douce à vivre : voilà ce qui guide chacune de nos actions – dans les rues, les logements, les services, mais aussi à travers la culture, la jeunesse, et la vie de quartier.

Ici, les piliers existent déjà. La Soufflerie fait résonner la musique à la Barakason et l'Auditorium. La médiathèque, vivante et inventive, accueille les enfants, les familles, les adolescent-es autour du jeu, de la lecture, et de l'imaginaire. Le centre socio-culturel et le service jeunesse sont des moteurs d'initiatives et un point d'appui pour celles et ceux qui s'engagent au quotidien. Ce sont ces forces-là que nous voulons conforter, amplifier, faire dialoguer.

La transformation est en cours, fidèle à l'esprit du quartier, et porte une ambition : faire du Château un quartier de fierté, d'avenir et de justice sociale.

Agnès BOURGÉAIS,
Maire de Rezé



PIERRE QUÉNÉA

Doté d'un nouveau contrat de ville, signé par tous les acteurs du projet urbain et humain du Château-Mahaudières, et bientôt du projet de quartier qui le complète par des actions de terrain, le quartier se prépare à vivre de grandes transformations.

En connaissance de ses atouts, des besoins exprimés et des axes d'amélioration à travailler, aujourd'hui un cap est donné. 3 grandes priorités vont guider les actions pour les habitantes et habitants du quartier jusqu'en 2030 : grandir et s'épanouir, mieux vivre dans le quartier, et valoriser la place des femmes.

Château s'inscrit dans la dynamique de la feuille de route métropolitaine pour ses quartiers prioritaires, et bénéficie de ses engagements et du déploiement de ses politiques publiques en faveur de l'émancipation, des transitions, du plein emploi et de la sécurité.

En 2025, la livraison de l'immeuble Guérande rénové BBC, l'ouverture de la Maison de la Tranquillité Publique de la Ville de Rezé ou le lancement de l'Entreprise à But d'Emploi L'Amarrez, qui emploie ses premiers chômeurs de longue durée, concrétisent déjà cette mobilisation de tous les acteurs pour la transformation du quartier.

Pierre QUÉNÉA,
3^e Vice-Président de Nantes Métropole
en charge de la Politique de la Ville

SOMMAIRE

Du nouveau à Château !	p. 3
À votre service	p. 8
L'actu du projet urbain	p. 9-11
C'est votre quartier, c'est votre histoire	p. 12

DU NOUVEAU À CHÂTEAU !

Un projet de quartier accompagnera les transformations jusqu'en 2035

Au Château, la transformation urbaine a commencé avec la rénovation de premiers immeubles de logements sociaux. Dans les années à venir, de grands chantiers sont prévus par Nantes Métropole, Atlantique Habitations, La Nantaise d'habitations et la Ville de Rezé : l'amélioration de l'habitat, des espaces publics, la relocalisation d'équipements, le renforcement de l'activité économique...

Ce projet de quartier fixe 2 grandes priorités : **bien vivre dans le quartier et accompagner la transformation urbaine**. Il se décline en 7 orientations : 1. Grandir et s'épanouir, 2. Bien dans son logement, bien dans son quartier, 3. La place des femmes, 4. Soutenir la vie locale, animer le quartier, 5. Comprendre, s'approprier le projet urbain, 6. Mettre en récit la vie des habitants, la mémoire du quartier, 7. Accompagner les travaux du projet urbain. Le projet de quartier a été adopté le 25 juin en conseil municipal de la Ville de Rezé.

Qui participe au projet de quartier ?

La Ville de Rezé, Nantes Métropole, les partenaires institutionnels (l'État, la CAF, le Département de Loire-Atlantique), les bailleurs sociaux, les commerçants et les associations présentes dans le quartier.



PLACE AUX FEMMES !

Au Château, les femmes ont exprimé le besoin d'être soutenues et accompagnées dans leurs initiatives, et que leur place soit plus visible sur le quartier. Seules, en groupe ou avec des acteurs locaux, elles se mobilisent pour aller au bout de leurs projets. La place des femmes est une priorité du projet de quartier !

Toutesport fait du sport un levier pour l'insertion professionnelle des femmes

Pour la 2ème année, le CIDFF (Centre d'information sur les droits des femmes et des familles) et l'UFOLEP (Union Française des Œuvres Laïques d'Éducation Physique) ont proposé aux habitantes du Château 10 journées pour se relancer dans l'activité physique et dans la vie professionnelle. « Bien souvent on rencontre les mêmes freins, et les mêmes questions d'organisation du temps, à la reprise d'une activité sportive qu'à la reprise d'un emploi. » explique Élise Lenoir, conseillère emploi au CIDFF44.

Depuis mars, 9 femmes entre 30 et 50 ans, éloignées de l'emploi ou en démarche d'insertion professionnelle ont suivi ce programme de remise en confiance :

- Le matin, à La Soufflerie, des ateliers pour échanger et avancer sur son projet professionnel, jusqu'à la définition d'un plan d'action et d'objectifs personnels, comme la reprise régulière d'un sport.



L'après-midi, 1h30 de découverte de pratiques sportives, ludiques et adaptées à toutes, sans niveau requis, par l'animatrice de l'UFOLEP : marche nordique, pilate, crosse canadienne, etc. Objectif : « reprendre confiance en soi, en ses capacités, en son corps, comme dans ses compétences professionnelles. »

3 mois après le programme, le CIDFF propose un temps de retrouvailles et de bilan personnel, ainsi que la possibilité de poursuivre l'accompagnement en individuel.

L'accompagnement emploi du CIDFF 44 vous intéresse ? Contactez le 02 40 48 13 83.

PLACE AUX FEMMES !

Des projets d'habitanes à découvrir...



Elles veulent apporter du bien-être aux femmes du quartier

Un mardi sur deux, les Fourmis, un petit groupe de femmes se réunit au Centre socio-culturel du Château pour avancer sur un projet d'ateliers bien-être. Le groupe recherche des intervenants bénévoles. « On a une personne pour les masques beauté. On cherche encore pour la coiffure, les massages... On a envie d'aider et de rendre les gens heureux. Les femmes que le projet intéresse peuvent aussi nous rejoindre » partage Coralie, actrice du projet.

Ces deux projets, en faveur du pouvoir d'agir des habitantes et habitants, sont soutenus et accompagnés par le CSC Château. En mars, une exposition a présenté les photos de Virginie au Centre socio-culturel et les 2 projets ont fait l'objet d'un stand le 8 mars à la Journée Internationale des Droits des Femmes.

Retrouvez le groupe les Fourmis tous les mercredis, à 16h, à la cafétéria de l'Espace Diderot.

Elle veut changer les regards sur le quartier la nuit

« Je veux rendre à mon quartier ce qu'il m'a donné ». Depuis 1 an, Virginie photographie Château la nuit : « Je suis arrivée ici après un changement de vie. Le quartier est génial et je me suis tout de suite sentie en sécurité. Les gens du quartier m'ont beaucoup aidée. Je veux montrer aux femmes qu'il n'y a aucun problème à sortir la nuit ».



« Dans 8 ans, Château-Mahaudières aura un autre visage. Il faut accompagner cette transformation en portant attention à la présence humaine en cœur de quartier, notamment celle des femmes, fortement attendue par les habitants. »

Annie HERVOUET,
élu de quartier et élue en charge
de la Politique de la ville



« L'égalité Femmes-Hommes doit se traduire par des actions concrètes et une place toujours plus grande des femmes dans l'espace public, les initiatives, les événements de leur quartier. »

Cécilia BURGAUD,
adjointe égalité
femmes-hommes

Facile à Lire

Le projet de quartier soutient l'accès à l'emploi et les actions des femmes dans le quartier.

Des espaces et des temps de rencontre s'organisent pour et avec elles.





DANS LE QUARTIER, LA SOLIDARITÉ EST UNE CHANCE

Pour répondre aux besoins prioritaires du quartier, le projet de Château intègre des projets citoyens, créateurs de liens, de temps de répit et d'emplois. Ces initiatives, portées par des acteurs engagés, luttent contre l'isolement, le chômage de longue durée... et soutiennent celles et ceux qui en ont le plus besoin.

Dans le cadre du contrat de ville 2025, la Ville de Rezé a relayé un appel à projets pour mener des actions sur les 3 orientations prioritaires du quartier. 44 projets reçus sont en lien direct avec les priorités du contrat de ville, comme le lien entre les générations, le soutien à la parentalité, l'accès à l'emploi...



©Dam Einden

Lutter contre l'isolement des personnes les plus âgées du quartier avec les Petits Frères des Pauvres et l'AFEV*

Aller vers les plus de 60 ans, c'est le projet travaillé depuis 2024 par ces associations avec le service Autonomie et inclusion de la Ville de Rezé, les bailleurs et les partenaires du quartier. « L'idée est d'aller à la rencontre des seniors. Pas juste une fois, mais bien régulièrement pour les informer sur ce qui se passe dans le quartier, prendre en compte leurs besoins, leurs envies, les orienter sur les structures et les contacts, et même créer l'offre qui répondra à leurs attentes. » explique Alexis Bourget, chargé de mission chez les Petits Frères des Pauvres.

L'action mobilise des volontaires en service civique et des colocataires « Kapseurs », de 18 à 30 ans. Tous sont sensibilisés à l'isolement des plus âgés : impacts de la maladie,

de la vieillesse, difficultés à se déplacer... 4 Kapseurs sont engagés dans le projet. L'équipe recherche encore des bénévoles, pour quelques heures par semaine !

Ce projet a reçu le prix de l'innovation sociale et solidaire 2024 de Nantes Métropole.

* Association de la Fondation Étudiante pour la Ville.

Envie d'en savoir plus ou de participer ?

- **Contactez Alexis Bourget**, au 02 40 68 96 96, alexis.bourget@petitsfreresdespauvres.fr

Kaps, les colocations solidaires de l'AFEV Nantes Métropole



Les Colocations à Projets Solidaires Kaps permettent à des jeunes de moins de 30 ans de vivre dans une colocation à loyer modéré au cœur d'un quartier populaire de Nantes Métropole, comme ici au Château. Pendant 1 an, les colocataires s'engagent à s'investir dans un projet concret qui favorise la rencontre et renforce le lien social entre les habitants.

Pour plus de renseignements : contact@afev.org

SON CRÉNEAU, C'EST L'ENGAGEMENT...

Habitant du quartier depuis 2023, Thomas Maiques partage l'histoire et le sens de son engagement dans la vie de Château et de ses habitants.

En 2020, Thomas Maiques découvre Château en donnant des cours de soutien scolaire. 3 ans après, il s'y installe dans une colocation de jeunes Kapseurs de l'AFEV. « J'avais envie de vivre dans un quartier avec une vie de quartier et d'être proche de ses habitants. Le quartier n'est pas très grand et est très agréable. On se connaît et on se dit bonjour. »

Jeune comédien, dans l'attente du statut d'intermittent du spectacle, Thomas travaille comme serveur et poursuit le mentorat d'un enfant du quartier en français et en mathématiques. Il multiplie les participations aux actions citoyennes et solidaires : atelier réparation vélo du CSC, sorties théâtre ou chasses aux trésors. « J'avais un parcours plutôt scientifique, et j'ai commencé à partir vers le social avec une formation de guide touristique, puis l'école de théâtre et le soutien scolaire... J'aime être au contact des gens, éduquer, sensibiliser, divertir... J'arrive à m'épanouir à travers ces différentes actions. » à l'atelier vélo, Thomas joue au foot avec ceux qui ne font pas de vélo, sensibilise à la sécurité... Pour lui c'est l'occasion de rencontrer les enfants, de leur apprendre à respecter les règles. « Cet atelier est une bonne entrée en matière d'éducation et de lien. »



“ J'aime être au contact des gens, éduquer, sensibiliser, divertir ”

Cette année, Thomas est volontaire de l'action des Petits Frères des Pauvres pour aller vers les seniors. « Mon père m'a donné ça : l'importance d'être proche et d'aider. J'aime ça et ça donne du sens à ma vie. » à ses 30 ans, Thomas devra quitter la colocation de l'AFEV mais sait déjà qu'il restera ici, si le théâtre ne l'emmène pas ailleurs : « Si je peux rester dans le quartier, je reste. Je m'y sens bien. »



« Ce quartier a besoin, plus que d'autres, d'associations et d'actions pour apporter du soutien aux familles, aux personnes seules : du lien social, des temps d'échange, d'entraide ou de répit, un accompagnement dans la vie quotidienne, dans les démarches. Le contrat de ville nous donne un cap et le projet de quartier des actions à mener sur le terrain. »

Annie HERVOUET,
élue de quartier et élue en charge
de la Politique de la ville



Facile à lire

Le projet de quartier soutient les associations et des habitants qui s'engagent :

- pour que les personnes âgées se sentent moins seules
- contre le chômage de longue durée
- pour aider les familles à partir en vacances.

Pouvoir partir et se reposer avec Vacances et Familles



Le soutien à la parentalité et l'accès aux loisirs, d'autant plus pour les familles monoparentales, est un besoin identifié et une priorité dans le projet de quartier Château. Cet été, une vingtaine de familles du quartier, bénéficiaires des aides aux vacances sociales, partiront avec Vacances et Familles.

Le dispositif accompagne les familles, qui partent souvent pour la 1^{re} fois, en levant les freins au départ en vacances. « 2/3 des familles qui partent sont monoparentales. Sur nos lieux de vacances, nous avons des bénévoles sur place. Si l'absence de voiture est un frein, nous allons chercher la famille à la gare par exemple. On assiste à l'état des lieux, on aide à la gestion des courses et on propose 2 activités. » explique Camille Panard.

À l'automne, Vacances et Familles propose des courts séjours de répit parental. Pour permettre aux parents de se reposer, le séjour est en pension complète et compte un soutien fort des accompagnateurs. « à plusieurs moments, nous nous occupons des enfants tout en restant à proximité des parents. Eux profitent de groupes de parole ou d'activités bien-être... ».

Envie d'en savoir plus ?

Permanences tous les lundis après-midi au CSC Château.
Prise de rendez-vous sur place ou par téléphone au 02 40 46 47 68.



L'AMARREZ embauche ses premiers habitants volontaires !

Château « Territoire Zéro Chômeur de Longue Durée » ? C'est officiel depuis mars !

En 3 ans, la démarche a déjà mobilisé une vingtaine de bénévoles et 53 volontaires, privés d'emploi depuis plus d'1 an. Plus d'un tiers ont trouvé du travail.

En avril, l'Entreprise à But d'Emploi (EBE) L'AMARREZ a recruté ses 8 premiers salariés et lancé son pôle de services aux entreprises et collectivités (réemploi, découpe, entretien...). En juin, elle lancera son pôle de valorisation de vêtements professionnels.

En 2025, L'AMARREZ prévoit l'embauche de 24 salariés et en 2026, l'ouverture d'une recyclerie enfance et petite enfance, place François Mitterrand.

Envie de rejoindre les habitants volontaires ou bénévoles ?

Retrouvez la permanence conviviale de TZCLD le mardi de 10h à 12h au CSC Château (en face de l'action Petits Frères des Pauvres AFEV).

Un besoin, une question ?

Contactez-nous : Elise Leleu, directrice au 07 56 47 11 17 ou par mail elise.leleu@amarrez.fr

À VOTRE SERVICE

En 2026, la Maison de la prévention et de la tranquillité publique ouvrira ses portes



Favoriser une plus grande sécurité et tranquillité dans le quartier est un engagement pris par Nantes Métropole et la Ville de Rezé. Fin 2025/début 2026, la Maison de la prévention et de la tranquillité publique de la Ville de Rezé ouvrira à côté du commissariat de la Police Nationale, au 4 allée de Touraine. Elle réunira une quarantaine d'agents : médiateurs, policiers municipaux, agents de surveillance de la voie publique, et agents administratifs.

Le lieu répondra aux attentes citoyennes : réunir les acteurs de la tranquillité publique dans **un lieu ouvert et accessible à tous**, professionnaliser et confidentialiser l'accueil des victimes...

Un site internet, un accueil téléphonique et physique plus performants seront au service des habitantes et habitants, pour une meilleure prise en charge des signalements et un meilleur suivi.

Le chantier de transformation du bâtiment de l'ancienne Trésorerie municipale, commencé à l'automne 2024, est exemplaire en matière de réemploi et de performance énergétique. L'ouverture de la Maison de la Prévention et de la Tranquillité Publique est prévue en janvier 2026.

Ça se passe... à la Maison des services

Besoin d'aide pour lire ou écrire ?

Un écrivain public vous assiste dans vos démarches (inscriptions activités, pré-complaintes en ligne...) ou dans la compréhension de vos documents (contrats, convocations administratives...).

Accueil gratuit tous les vendredis de 9h à 12h, avec ou sans rendez-vous.

Besoin de mieux comprendre les aides du Centre Communal d'Action Sociale (CCAS) ?

Le CCAS vous aide à évaluer vos droits, à identifier les aides que vous pouvez demander et les organismes vers qui vous tourner.

Permanence un mardi par mois, de 9h30 à 12h, accueil avec ou sans RDV. Prochaine date : le 24 juin.

Facile à lire

À la Maison des Services, vous pouvez trouver de l'aide pour lire, écrire, faire des démarches, comprendre les aides sociales.

À la Maison des solidarités, vous trouverez de l'aide pour défendre vos droits.



« La porte de cette nouvelle Maison sera ouverte à toutes les victimes, du lundi au vendredi. L'accueil y sera le plus sécurisant et le plus respectueux possible avec 3 bureaux confidentiels. »

Jean-Christophe FAËS,
adjoint à la tranquillité publique
de la Ville de Rezé

Besoin d'être accompagné en tant que locataire, consommateur, parent d'élève, retraité... ?

La Confédération Syndicale des Familles (CSF) vous accueille, vous informe, vous représente, pour défendre vos droits dans les litiges du quotidien.

Accueil le samedi matin à partir de septembre à la Maison des services.

L'ACTU DU PROJET URBAIN



Quel avenir pour la place Odette Robert ?

Entre 2023 et 2024, une démarche de concertation avec un panel citoyen a permis d'aboutir à des recommandations sur le devenir de la place Odette Robert, en matière d'aménagement et de construction. Le réaménagement de la place Odette Robert fait partie du plan global de la ZAC Château exposé lors du forum citoyen du quartier Château le 16 novembre 2024.

Découvrez les recommandations principales des membres du panel citoyen :

- Répartir les 90 logements sur 2 secteurs, la place Odette Robert et l'Acheneau ;
- Des constructions à R+3, avec possibilité de R+6 maximum ;
- Des formes urbaines diversifiées ;
- Une architecture contemporaine, sobre, qui utilise des matériaux naturels ;
- Des logements lumineux, avec balcons ou terrasses et des locaux vélos confortables ;



©Magnum

- Des rez-de-chaussée actifs avec des services.
- Un stationnement public conservé suffisant pour accueillir le marché et faciliter l'accès aux services et équipements de proximité ;
- Une désimperméabilisation et une végétalisation forte pour lutter contre les îlots de chaleur et favoriser la convivialité, tout en aménageant les espaces publics avec du mobilier, des jeux...



Des nouvelles fraîches du marché ?

Le marché hebdomadaire sera donc bien maintenu place Odette Robert ! Ce marché s'y tient depuis 1962 et compte une vingtaine de commerçants réguliers. On y trouve de tout, dont des plantes et beaucoup de produits alimentaires locaux et/ou bio : crêpes et galettes, boucherie, poissonnerie, fruits et légumes... Les habitués disent apprécier ce « petit marché agréable à l'ambiance familiale » !

Vous ne le connaissez pas encore ? Découvrez-le tous les mardis de 8h30 à 12h30.



Un nouveau square Rigolo, plus ludique, frais et convivial ?

En 2025, petits et grands, ont participé à la concertation sur le square Rigolo de demain. Des panneaux d'information et de contribution, un questionnaire, ont permis aux personnes présentes de donner leur avis. Des explications ont été données sur les aménagements temporaires et l'importance de végétaliser le square dès aujourd'hui.



Quelles pistes d'amélioration à la fin des échanges ?

- Repenser la répartition des aménagements sportifs.
- Faire de la place aux jeux spontanés et aux usages libres.
- Intégrer la pratique du vélo sur cet espace.
- Repenser les jeux.
- Végétaliser plus.
- Créer un cadre sécurisé et agréable.

Le projet Rigolo en 3 étapes :

2024

- 2 temps de concertation.
- En mai, aménagement d'un espace ludique avec les enfants.
- En juillet, ateliers participatifs de création de mobiliers temporaires avec le collectif Gueule de bois.

2025

- En février, plantations d'arbres fruitiers et d'une prairie fleurie, avec les habitants, échanges sur les usages définitifs du square.
- À l'été, installation de mobilier, mise en place d'une balançoire, présentation du plan d'aménagement du square et nouveaux échanges avec habitants.
- En septembre, présentation du plan définitif.

À partir de 2027

- Démarrage des travaux d'espaces publics



Un square drôlement gourmand !

Dans l'avenir, les habitants profiteront des fruits des arbres en libre collecte : noisettes, figues, pommes, cerises, prunes mirabelle, pêches et poires.





Coup d'envoi des travaux pour le city stade Romain-Rolland !

Le chantier de rénovation du vieux terrain multisports du square Romain-Rolland commencera cet été pour s'achever à l'automne. Le revêtement de jeu sera entièrement refait et de nouveaux filets de protection mis en place.



« Au Château, le projet global est urbain et humain. Il a comme objectif d'améliorer durablement le cadre de vie et surtout la qualité de vie de celles et ceux qui y vivent. Sa réussite passe par l'écoute des habitants. »

Martine MÉTAYER,
élue métropolitaine et conseillère municipale à l'aménagement et l'urbanisme de la Ville de Rezé

Facile à lire

- Des immeubles de logements seront construits place Odette Robert, avec des services en bas. La place fera la part belle à la nature. Le boulodrome et le marché s'y trouveront aussi, comme auparavant.
- Des mobiliers et arbres fruitiers ont été installés avec les habitants au Square Rigolo.
- Bientôt le secteur des écoles sera réaménagé.
- Le terrain de jeu de Romain-Rolland sera rénové cet été.



Secteur des écoles : où en est-on ?

Commencée début 2025, la concertation sur le réaménagement du secteur des écoles a réuni près d'une trentaine de professionnels : école, accueil de loisirs Arpej, Barakason, CSC, service de la tranquillité publique... Les parents d'élèves, comme les enfants, ont également exprimé leurs attentes pour les futurs aménagements, via un questionnaire et une rencontre organisée sur le terrain au mois de mai. La concertation a permis de réfléchir ensemble aux usages et à l'amélioration des cheminements, de l'inclusion et de la végétalisation.



Fin des travaux pour l'immeuble et l'allée Guérande

Après Pontchâteau (2022), la rénovation BBC de l'immeuble Guérande est elle aussi terminée. Le bâtiment d'Atlantique Habitations présente maintenant une belle façade bois et brique et une toute nouvelle performance énergétique pour un meilleur confort de vie et des économies d'énergie, été comme hiver. Les travaux d'amélioration se sont aussi portés sur les cages d'escalier, les sous-sols et, bien sûr, l'intérieur (sanitaires, menuiseries...) des 40 logements. Des travaux sur l'allée Guérande ont permis d'élargir les trottoirs et de créer un trottoir le long du square Rigolo.



Bientôt un espace public qui donne une vraie place aux femmes ?

Le 19 mai, un atelier citoyen consultatif a présenté aux habitantes le réaménagement imaginé pour les espaces publics du quartier. Cet avant-projet tient compte des besoins exprimés en 2021 par les usagères et habitantes, de 25 à 72 ans, avec l'aide de l'équipe de Womenability. L'atelier a permis aux participantes de donner leur avis sur les aménagements prévus : éclairage, convivialité autour de points d'eau, végétalisation...

C'EST VOTRE QUARTIER, C'EST VOTRE HISTOIRE...



©Nantes Métropole - Ludovic Failler

Habitante de l'immeuble Guérande de 1962 à 2002, Marie-Anne Pautet, 95 ans aujourd'hui, raconte la vie d'antan quartier Château.

« Nous sommes arrivés dans le quartier en 1962. Avec mon mari, un « petit marin » de l'armée française, nous étions revenus d'Algérie en 1961 avec nos 4 premiers enfants. Après avoir habité chez mes parents, on nous a attribué un logement au Château.

À l'époque, il n'y avait rien là-bas : pas de commerces, pas de pharmacie... Je me souviens du marché sur la place quand il n'y avait pas encore le tramway, juste le bus. Chaque semaine, un camion klaxonnait dans le quartier et on allait y faire nos courses. Tous les jours, le boulanger et le laitier montaient les étages pour nous livrer, l'un avec son pain, l'autre avec son bidon de lait tout frais.

Dans ce temps-là, le payeur des allocations passait une fois par mois distribuer l'argent en liquide. Ce moment-là c'était la fête bien sûr.

Il y avait plein de familles. On descendait papoter et tricoter en bas des immeubles. Les enfants jouaient dans le square juste en face de l'appartement où il y avait un l'éléphant métallique. Je m'en souviens bien parce que mon fils s'était déchiré le pantalon en jouant dessus...

Après 42 ans à Château, nous avons quitté le quartier pour habiter la maison de mes parents à Sucé-sur-Erdre. Après la mort de mon mari, j'ai voulu revenir à Rezé, ici à René Cassin. Ma fille Claire vit toujours rue du Château... »

Rezé Château
Journal de Projet

Jun 2025
n°2

**Nous sommes là pour vous aider
et vous renseigner**

Mairie de Rezé

Place Jean-Baptiste Daviais - 44400 Rezé
Tél. 02 40 84 43 00

Rezé

Nantes
Métropole